

La chambre

une installation-spectacle immersive et intimiste

par la cie du Renard Bleu

Pitch

Écriture, scénographie et mise en scène

Albertine Mermet

Musique

Ernestine Mermet

Mécanique et technique

Frédéric Junod

Scénographie

Johan Katz

Regards extérieurs

Camille Mermet

Damien Naïmi

Yves Robert

Ingénieur son

Adrien Koumrouyan

Le public entre dans une petite pièce, une chambre qui a l'air abandonnée. Une lueur bleutée éclaire l'endroit, on perçoit de la poussière dans l'air qui flotte doucement dans le silence presque complet.

Une voix commence à raconter.

«Je ne sais pas pourquoi, quelque chose me touche particulièrement à l'idée de découvrir un lieu abandonné et d'imaginer ce qui s'y est passé. C'est à cet endroit que je me connecte à l'humanité entière. Peu importe quand c'était, cette histoire. C'était à un moment donné et ça s'est arrêté. Arrêt sur image et sensations. Il y a juste quelques toiles d'araignées délicatement déposées par dessus, sans déranger. Sinon, tout est resté en place. Chaque objet est empreint de la scène qui s'est arrêtée ici et qui, d'une certaine manière, continue à se jouer indéfiniment jusqu'à ce que quelqu'un vienne mettre de l'ordre et effacer les traces.»

20 avril-10 mai 2026 résidence de création
à Grand Cargo (La Chaux-de-Fonds)

29 mai - 7 juin 2026 premières représentations
à L'ABC (La Chaux-de-Fonds)

17-18-19 juillet 2026 reprise au MRVT
(Val-de-Travers)

compagnierenardbleu.ch
compagnierenardbleu@gmail.com

079 537 99 30



Démarche artistique

Albertine Mermet vient des arts plastiques et il lui manquait le mouvement, la chaleur, l'expérience vivante. Depuis quelques années, elle met sur pied des **spectacles immersifs visuels et sonores** avec la compagnie du Renard Bleu.

«**Le roitelet huppé**», un spectacle en plein confinement qui se passait dans une roulotte pour quatre personnes à la fois. «**Retour d'enfance**», dans une structure un peu plus grande où l'on revisitait nos souvenirs d'enfance. Puis «**Traces**» qui raconte nos liens avec Néandertal.

Pour chacun de ces projets, on part d'une **démarche archéologique**: On fouille la cabane d'un ermite et ses carnets, la chambre de l'enfant qu'on a pu être, les parois d'une grotte dans le paléolithique.

Dans **La chambre**, elle livre un récit très intime sur sa famille et interroge nos rapports à la vulnérabilité.



Note d'intention

Par Albertine Mermet

Ça pourrait être la chambre de ma grand-mère, Mauricette. Je raconte son histoire et c'est aussi un peu un prétexte pour parler de moi. De mes fragilités surtout, parce que c'est ça qui m'intéresse, chez moi et chez les autres.

Je passe comme ça, d'une génération à une autre et j'observe comment on a pu survivre à nos vulnérabilités. Quelles ont été les options, pour elle à son époque. Qu'est-ce qu'on décide d'en faire aujourd'hui. Qu'est-ce qui nous enferme et comment on peut se libérer.

«Se mettre en colère, ça aide aussi, je trouve. Enfin ça signale l'enfermement.»

Mon père a souvent raconté que sa maman avait un sacré caractère. Il se souvient avec tendresse des chaussures qui volaient à travers la pièce quand elle perdait aux cartes.

C'est comme ça qu'elle a commencé à me faire de la place. Moi j'essaie de continuer son ouvrage de chaussures qui volent, pour que ma fille puisse, le plus possible, respirer à plein poumons. »



Images d'inspiration et ambiance



Teaser

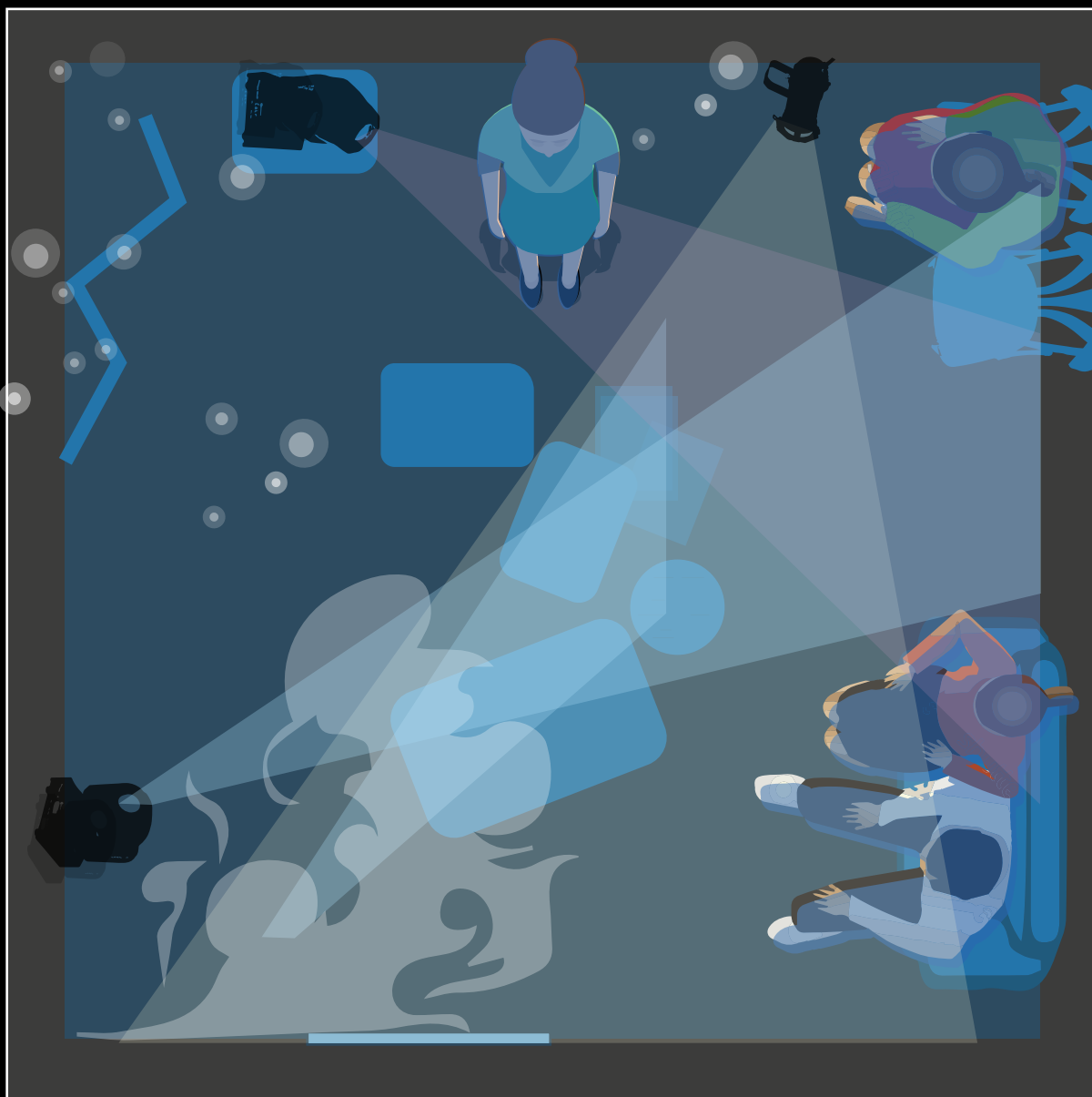


Fiche technique

Le spectacle prend place dans une structure en bois, prévue pour être montée et démontée facilement. La représentation dure 30 minutes et il peut y en avoir une dizaine par jour.

Nous avons besoin d'un espace de 25 m² environ et de quoi nous brancher sur le courant. **Nous sommes complètement autonomes au niveau technique.** L'intérieur de la structure est aéré en continu avec des ventilateurs qui aspirent et recrachent l'air. Il faut prévoir de couper les détecteurs de fumée car nous utilisons une petite machine à fumée à l'intérieur.

Structure: 350 cm / 350 cm / 210 cm de haut



Durée du spectacle: **30 mn** / **Tout public, conseillé à partir de 12 ans**

Nombre de spectateurs par séance: **4** / **jusqu'à 10 séances possibles par jour**

Besoins techniques: **Espace de 25m² à l'intérieur et de quoi se brancher**

Montage, technique, représentations: **Nous sommes complètement autonomes**

3 jours de montage / 1 jour de démontage

6

6

L'équipe



Albertine Mermet a grandi au sein d'une famille de musiciens, amateurs d'art. Elle étudie la peinture à Neuchâtel avant de se spécialiser dans les arts narratifs à Nantes. De retour en Suisse, elle ressent le besoin de s'exprimer par d'autres médias (gravure, installation, scénographie) et se tourne vers les arts vivants. Elle met régulièrement sur pied des expositions et spectacles pluridisciplinaires qui s'inscrivent dans sa démarche de créer des œuvres collectives et immersives.



Ernestine Mermet est une multi-instrumentiste, flûtiste, chanteuse, pianiste et guitariste formée à la haute école des arts de Bern. Elle est également ingénieure son et productrice et a notamment composé plusieurs bande-son pour les spectacles de la compagnie du Renard Bleu. Elle joue actuellement dans plusieurs projets dont son quartet pour lequel elle compose de la musique oscillant entre le jazz expérimental, le métal, le hip-hop et la musique classique minimale.



Frédéric Junod est ingénieur en micro-mécanique diplômé de l'École Polytechnique Fédérale de Lausanne. Il travaille sur les spectacles de la Cie du Renard Bleu depuis 2018 sur lesquels il amène éléments techniques, mécaniques et mouvement.



Damien Naïmi, diplômé de l'école Les Teintureries de Lausanne est un comédien aux multiples facettes (théâtre, cinéma, voix). Également auteur et metteur en scène, il a écrit les quatre derniers spectacles de La compagnie du Renard Bleu.



Johan Katz est artiste plasticien. Il rejoint l'association LAC, est responsable de la décoration du festival des Étranges Nuits du Cinéma et rejoint le festival de la Plage des Six Pompes en tant que responsable du secteur décoration. Il rejoint le projet associatif de la Scierie et le comité de l'association Maizena. Parallèlement à ces projets Johan Katz collabore à de nombreuses reprises avec le collectif Hyperartistes, Bikini-Test et le Réseau Mycelium.

Adrien Koumrouyan est un compositeur suisse basé à Genève. Après quelques années de pratique du piano, il s'intéresse au jazz et à l'improvisation. Il travaille aujourd'hui principalement comme compositeur pour le théâtre et le cinéma. Il a étudié la littérature à l'université de Genève et a travaillé sur les textes des spectacles de la compagnie du Renard Bleu de 2019 à 2024, en plus de la composition de certaines de ses bandes-son.

